

平成30年度 事業報告書

社会福祉法人 向陽福祉会

法人本部

特別養護老人ホーム向陽苑

短期入所生活介護事業所向陽苑

デイサービスセンター向陽苑

居宅介護支援事業向陽苑

在宅介護支援センター向陽苑

向陽福祉社会事業報告

(1) 運営全般

平成30年度も収支状況の早期改善を課題として、介護老人福祉施設向陽苑（以下「向陽苑」という。）、介護老人保健施設向陽りんどう苑（以下「向陽りんどう苑」という。）、救護施設ひまわり苑（以下「ひまわり苑」という。）の三施設の事業に取り組んできましたが、向陽りんどう苑は6年連続して厳しい結果となりました。

経費面においても、固定費の節約や仕入価格の見直しなど、徹底的に経費の削減に努めてまいりましたが、人件費の要である人材確保に困難を極め、常に人材不足対応に追われてしまい、中途採用を行うが定着せず、人件費が嵩張る結果となりました。しかしながら、高齢者雇用や障害者雇用により、国の助成金を利用した特定求職者雇用開発助成金・障害者雇用調整金・住宅確保促進事業助成金などを積極的に活用し、少額ではありますが経費の削減となりました。また、今年度は、度重なる行政の監査等の整備、改正と改善を行うのに時間を費やした一年でもありました。

(2) 社会福祉法人制度改革に伴う対応

コンプライアンスの遵守については、法改正とともに組織経営のガバナンスの強化、事業運営の透明性の確保、財務規律の強化（社会福祉充実計画）、地域における公益的な取り組みなど、基盤整備を見える化にしましたが、更なる取り組みを行うことはできませんでした。

(3) 人材確保と定着

人材確保については、学校訪問やハローワークへの求人募集を試みましたが、職員の採用・退職の繰り返しにより、採用のコストを増やす結果となりました。

今後、ますます高齢化が予想され、介護の需要が最大限になると想定されますが、それを支える職員の確保と定着が問題となります。企業は人なりと言われている中、より質の高い人材を必要としますので、その人材確保と定着のため、また法人の安定した経営の手段としても奨学金制度の活用による将来への人材確保の投資を続けていかなければならないと考えます。

また、人材育成については、将来に向けた土壌づくりのため、介護のイメージアップのため、中学校・高等学校を対象にした出前授業の強化を図っていきたいと考えています。

(4) 公益事業

地域における公益事業の強化においては、国が地域包括ケアシステムの実現を提唱されていますので、当法人もこれまで以上に地域社会に貢献しなくてはならないと考えています。地域の福祉ニーズが多様化・複雑化する中、法人としてできる限り可能な範囲で、地域住民の協力を得ながら、地域の様々な福祉ニーズに対応できるよう、向陽苑では認知症カフェ【ふれあいサロンひまわり】を、りんどう苑ではみんなが集う場所【りんどうサロン】の事業を継続してまいりたいと考えています。

(5) 法人運営の取り組み

沿革と所在地

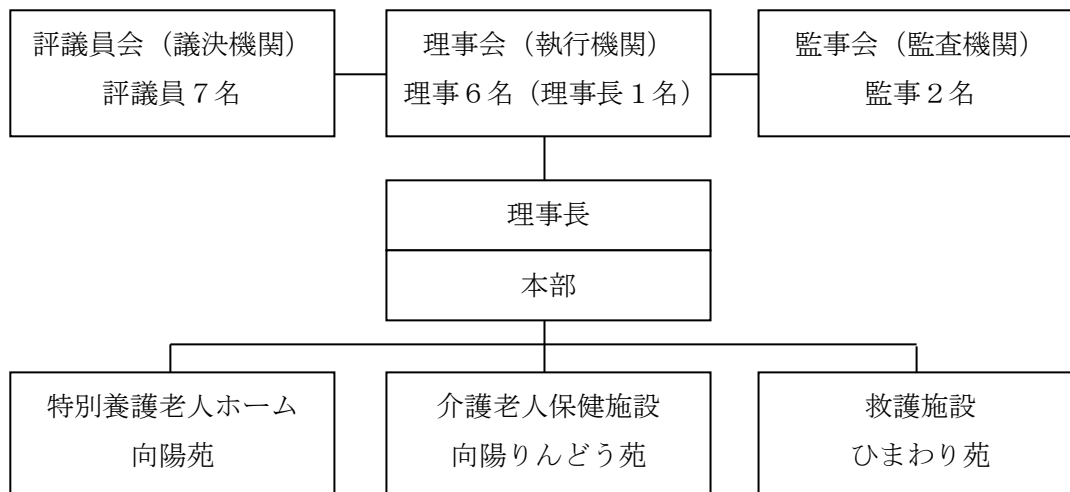
平成5年3月17日 兵庫県より社会福祉法人向陽福祉会設立認可
兵庫県西脇市黒田庄町黒田字北山783
電話 (0795) - 28-3293
FAX (0795) - 28-3291

平成5年5月1日 特別養護老人ホーム向陽苑開設
兵庫県西脇市黒田庄町黒田字北山783
電話 (0795) - 28-3293
FAX (0795) - 28-3291

平成8年6月1日 介護老人保健施設向陽りんどう苑開設
兵庫県神戸市北区有野町有野1484-1
電話 (0798) - 981-5252
FAX (0798) - 981-7805

平成19年8月23日 救護施設ひまわり苑開設
兵庫県神戸市北区有野町有野1511-2
電話 (0798) - 982-8807
FAX (0798) - 981-8809

(6) 向陽福祉会組織図



(7) 役員・評議員一覧（平成31年3月31日）

理 事

理事長 山口 康二
山口 直子
山西 行徳
佐々木 務幸
後藤 武
森脇 昇太郎 定員6名

任期：平成29年6月15日から平成31年定時評議員会終結の時まで

監 事

永野 卓美
萬谷 正樹 定員2名

任期：平成29年6月15日から平成31年定時評議員会終結の時まで

評議員

内山 雅咲己
和田 至弘
白石 大介
有本 雅子
速水 節子
後藤 喜佐男
木下 克敏 定員7名

任期：平成29年4月1日から令和5年3月31日まで

(8) 職員の採用・退職一覧表（平成30年度） (人)

	向陽苑		向陽りんどう苑		ひまわり苑		法人合計	
	常勤	非常勤	常勤	非常勤	常勤	非常勤	常勤	非常勤
年度初職員数	36	19	60	27	26	8	122	54
採用	3	3	12	3	3	1	18	7
退職	3	3	5	9	5	2	13	14
年度末職員数	36	19	67	21	24	7	127	47

※ 年度初職員数は年度初採用者を含まず、年度末職員数は年度末退職者を含まない。

※ 採用・退職の中に事業所間での雇用形態変更等を含む。

(9) 会議の開催

向陽福祉会の理念に基づいた活動・事業を計画的に展開していくために、根幹となる役員・評議員と施設代表が法人運営に参画することにより、事業を活発化させるために次の関係会議を開催しました。

1. 理事会

第112回 平成30年5月24日

平成29年度事業報告書(案)について

平成29年度決算報告書(案)について

定時評議員会の招集について

その他

第113回 平成31年1月24日

社会福祉法人指導監査の結果について

その他

第114回 平成31年3月14日

平成30年度補正予算書(案)について

平成31年度事業計画書(案)について

平成31年度収支予算書(案)について

評議員会の招集について

その他

2. 評議員会

第73回 平成30年6月14日

平成29年度事業報告書(案)について

平成29年度決算報告書(案)について

その他

第74回 平成31年3月29日

平成30年度補正予算書の承認について

平成31年度事業計画書の承認について

平成31年度収支予算書の承認について

役員等報酬支給基準改定について

3. 監査会

第1回 平成30年5月17日

第2回 平成30年12月17日

4. 施設連絡会

第1回 平成30年12月17日

第2回 平成31年2月5日

(10) 地域福祉事業

1. ふれあいサロンひまわり 12回開催 述べ参加者224名
2. りんどうサロン 7回開催 述べ参加者96名
3. 出前授業 平成30年11月16日 60名

特別養護老人ホーム向陽苑事業報告

平成30年度 利用者数状況

年度	月	日 数 A	特別養護老人ホーム			ショート	合計	平均利用者数 G=F/A 人/日	入退所の状況		現利用者にかかる 保険者 (平成31年3月31日現在)	人員 人	
			延利用人員 B 人	入院・外泊者数 C 人	D=B-C 人	延利用人員 E 人	F=D+E 人		入所者 人	退所者 人			
平成 30 年度	4	30	1,614	73	1,541	422	1,963	65.4	1	2	県 内	西脇市	51
	5	31	1,697	109	1,588	495	2,083	67.2	2	1		丹波市	1
	6	30	1,663	141	1,522	475	1,997	66.6	1	1		加西市	1
	7	31	1,698	86	1,612	539	2,151	69.4	1	2		多可町	1
	8	31	1,673	74	1,599	517	2,116	68.3	1	2			
	9	30	1,623	86	1,537	486	2,023	67.4	3	1			
	10	31	1,699	94	1,605	486	2,091	67.5	0	1			
	11	30	1,625	105	1,520	436	1,956	65.2	2	2			
	12	31	1,684	106	1,578	379	1,957	63.1	3	2			
	1	31	1,695	86	1,609	389	1,998	64.5	0	2			
	2	28	1,527	48	1,479	387	1,866	66.6	3	2			
	3	31	1,674	28	1,646	456	2,102	67.8	0	0			
	計	365	19,872	1,036	18,836	5,467	24,303	66.6	17	18	合計	54	

平成28年度・平成29年度の利用者数状況

年度	日 数 A	特別養護老人ホーム			ショート	合計	平均利用者数 G=F/A 人/日	入退所の状況	
		延利用人員 B 人	入院・外泊者数 C 人	D=B-C 人	延利用人員 E 人	F=D+E 人		入所者 人	退所者 人
29	365	19,847	912	18,935	5,310	24,245	66.4	15	15
28	365	19,979	971	19,008	5,452	24,460	67.0	13	12

要介護度別の状況

区分	要介護 1	要介護 2	要介護 3	要介護 4	要介護 5	合 計	要介護 度平均
人数 (人)	4	1	22	13	14	54	
割合 %	7.4	1.9	40.7	24.1	25.9	100	
年間延人数 (人)	1,845	785	6,634	5,505	4,067	18,836	

障害高齢者の日常生活自立度

区分	自立	J1	J2	A1	A2	B1	B2	C1	C2
実数 (人)	0	0	2	2	4	27	10	4	5
割合 %	0	0	3.7	3.7	7.4	50	18.5	7.4	9.3

認知症高齢者の日常生活自立度

区分	自立	I	II a	II b	III a	III b	IV	M
実数(人)	0	1	4	2	37	6	4	0
割合 %	0	1.9	7.4	3.7	68.5	11.1	7.4	0

年齢と性別

区分	(人)									(才)			
	64才 以下	65才 ～ 69才	70才 ～ 74才	75才 ～ 79才	80才 ～ 84才	85才 ～ 89才	90才 ～ 94才	95才 ～ 99才	100才 以上	合計	平均 年齢	最高 年齢	最低 年齢
男	1	0	1	0	4	4	1	0	0	11	82.1	90	60
女	0	0	2	4	9	14	8	4	2	43	87.4	102	73
計	1	0	3	4	13	18	9	4	2	54	86.3		

食事形態

主 食					主食 (朝 食)		副 食					胃 瘻
普通	お粥	おに ぎり	軟飯	ミキ サー	パン	パン 粥	普通	一口大	刻み	極細	ミキ サー	
7	22	0	14	6	18	31	11	4	13	12	9	5

利用者所得区分別人数

区分	第 1 段階	第 2 段階	第 3 段階	第 4 段階	合 計
特別養護老人ホーム	5	18	20	11	54
短期入所生活介護	0	7	7	2	16

(上記一覧表は、平成 31 年 3 月 31 日現在)

日常生活

(人)

移動方法			食事				入浴		着脱衣		
独歩	老人車等 手すり・歩行器・ 車椅子	車椅子	自分可能	一部介助	全面介助	胃瘻	一般浴槽使用 (ユニット含む)	特殊機械浴使用	自分可能	一部介助	全面介助

排泄

(人)

昼間の排泄					夜間の排泄				
便所		ポータブルトイレ		おむつ	便所		ポータブルトイレ		おむつ
自分可能	誘導介助	自分可能	要介助		自分可能	誘導介助	自分可能	要介助	
4	19	1	1	29	2	3	4	3	42

診療

(人)

内科系疾患						外科系疾患	精神科系疾患	眼科	歯科	皮膚科	その他	苑内診療	入院
脳循環	循環器	呼吸器	消化器	生殖器	泌尿器								
9	2	3	2	1	0	0	20	3	0	1	0	52	2

障害

(人)

視力障害		聴力障害		言語障害	上肢障害		下肢障害	
全盲	弱視	聾	難聴		軽度	重度	軽度	重度
1	4	0	25	7	5	15	16	26

(上記一覧表は、平成31年3月31日現在)

職員研修

①職員内部研修（新任職員および中途採用職員導入研修）

月 日	研修内容	講師	参加者
H30. 4. 3	オリエンテーション、就業規則、職員倫理、法令遵守	事務長	新入職員及び 中途採用職員
	介護報酬請求	総務管理課長	〃
	介護業務（排泄、体位交換、車椅子の使い方、移乗・歩行）	介護職員	〃
	訓示	施設長	〃
	高齢者の心理と関わり、認知症への対応	生活相談員	〃
	リスクマネジメント（拘束廃止、事故防止）、身体拘束の排除、 プライバシーの保護、利用者の入所	生活相談員	〃
	特養及び短期入所介護業務、施設介護計画	生活管理課長	〃
H30. 4. 4	介護業務（入浴、着脱、食事、レクリエーション）	介護職員	〃
	非常災害時の対応（施設内機器説明、防火管理）、 レクリエーション見学、現場実習	生活管理課長	〃
	居宅・在宅介護支援事業、相談・苦情の対応、 成年後見人制度	介護支援専門員	〃
	通所介護業務	生活相談員	〃
	接遇マナー、利用者の財産管理	事務職員	〃
	調理業務、献立と栄養相談、栄養マネジメント	管理栄養士	〃
	医療処置および健康管理、感染症および予防対策 看取り介護、リハビリ、安全衛生管理、 緊急時対応（救急法、AED）	看護職員	〃

②特養職員外部研修等

月 日	研 修 内 容	主 催	場 所	参 加 者
H30. 6. 28	第 26 回障害者・高齢者の「摂食・嚥下、口腔ケア支援講座」	兵庫県あおの病院 地域医療連携室	兵庫あおの病院	介護職員
H30. 7. 23	平成 30 年度第 2 回職員研修会	東播磨ブロック老人福祉 事業協会	小野市 うるおい交流館エクラ	介護職員
H30. 8. 1	平成 30 年度北播磨圏域栄養士 合同研修会	西脇多可地区栄養士会	小野市 うるおい交流館エクラ	管理栄養士
H30. 8. 30 ～9. 13 (9 日間)	介護職員等によるたんの吸引 等の研修第 2 回「不特定多数の 者対象（第 2 号）基礎研修」	兵庫県介護福祉士会	兵庫県福祉センター	介護職員
H230. 9. 13	平成 30 年度緊急時相互支援体 制整備ネットワーク会議（地区 ワーキング）	北播磨給食施設協議会	加東健康福祉事務所	管理栄養士
H30. 10. 2	介護福祉士養成施設で医療的ケ ア基本研修を修了した卒業生対 象「たんの吸引等実地研修」	兵庫県介護福祉士会	兵庫県福祉センター	介護職員
H30. 10. 12	平成 30 年度介護保険サービス 事業者等に対する集団指導	兵庫県健康福祉部少子高齢局	丹波の森公苑	総務管理課長
H30. 10. 18	第 23 回自衛消防競技大会	西脇多可防火協会	西脇消防署南側駐車場	介護職員
H30. 10. 19	平成 30 年度福祉専門職対象防 災対応力向上研修 基礎課程 （講義）	兵庫県 一般社団法人兵庫県 社会福祉士会	兵庫県福祉センター	生活管理課長
H30. 10. 22 ～11. 9 (10 日間)	介護職員等によるたんの吸引 等の研修第 3 回「不特定多数の 者対象（第 2 号）基本研修」	兵庫県介護福祉士会	兵庫県福祉センター	介護職員
H30. 11. 8	平成 30 年度福祉専門職対象防 災対応力向上研修 応用課程 （演習）	兵庫県 一般社団法人兵庫県 社会福祉士会	兵庫県福祉センター	生活管理課長
H30. 11. 25	応急手当普及員再講習	北はりま消防組合 西脇消防 署	北はりま消防組合 西脇消防署	介護職員
H30. 11. 26	平成 30 年度第 4 回職員研修会	東播磨ブロック老人福祉 事業協会	小野市 うるおい交流館エクラ	介護職員
H30. 11. 27	平成 30 年度相互支援実地訓練	北播磨給食施設協議会	社会福祉法人日野の郷 楽寿園	管理栄養士
H30. 11. 29	第 27 回障害者・高齢者の「摂 食・嚥下、口腔ケア支援講座	兵庫県あおの病院 地域医療連携室	兵庫あおの病院	介護職員
H30. 12. 14	平成 30 年度社会福祉法人財務 管理研修	兵庫県社会福祉協議会	兵庫県民会館	事務職員

月 日	研 修 内 容	主 催	場 所	参 加 者 名
H30.12.17	平成 30 年度西脇多可地区栄養士会研修会	西脇多可地区栄養士会	西脇市生涯学習まちづくりセンター	管理栄養士
H31.1.5	平成 31 年度新年福祉のつどい	兵庫県社会福祉協議会 兵庫県社会福祉政治連盟	神戸ポートピアホテル	施設長
H31.1.23	医療機関感染症連絡会（第 1 回研修会）「高齢者における結核の早期発見と発生時の対応」	加東健康福祉事務所	兵庫県社総合庁舎別館	看護師
H31.2.8	西脇市社会福祉法人連絡協議会設立総会	西脇市社会福祉法人 連絡協議会	西脇市総合福祉センター 萩ヶ瀬会館	施設長 事務長
H31.2.15	平成 30 年度公正採用選考人権啓発推進員研修会	西脇公共職業安定所	北はりま 職業訓練センター	総務管理課長
H31.2.20	平成 31 年度障害者雇用納付金制度 事務説明会	独立行政法人高齢・障害・求職者雇用支援機構	姫路・西はりま 地場産業センター	総務管理課長
H31.3.6	平成 30 年度リスクマネジメント研修	兵庫県社会福祉協議会	兵庫県福祉センター	生活管理課長
H31.3.12	平成 30 年度兵庫県音楽療法士認定証交付式・記念講演会・実践活動発表会	兵庫県 公益財団法人ひょうご震災記念 21 世紀研究機構	兵庫県 こころのケアセンター	施設長
H31.3.15	平成 30 年度第 2 回総会	東播磨ブロック老人福祉事業協会	加古川プラザホテル	施設長
H31.3.18	医療機関感染症連絡会（第 2 回研修会）「医療従事者自身を守るための感染対策」	加東健康福祉事務所	兵庫県社総合庁舎別館	看護師

行事一覧表

行事名		対象者	概要	
4月	5日	花見ドライブ①	4名	花見の外出(黒田庄地区)
	6日	花見ドライブ②	4名	花見の外出(黒田庄地区)
	10日	移動販売	全員	買物を楽しみ、地域社会と関わる
	11日	誕生会	全員	4月生まれの方を祝う
	16日	避難訓練	全員	基本的な避難誘導を想定した訓練
	24日	移動販売	全員	買物を楽しみ、地域社会と関わる
5月	1日	創立25周年記念式典	全員	職員・利用者で25周年を祝う
	2日	誕生会	全員	5月生まれの方を祝う
	11日	黒田庄こども園訪問	4名	園児との交流会
	15日	移動販売	全員	買物を楽しみ、地域社会と関わる
	16日	避難訓練	全員	昼食前の火災を想定した訓練
	17日	衣料品移動販売	全員	買物を楽しみ、地域社会と関わる
	18日	新緑遠足①	4名	ベリーベリーファームを散策し動物と触れ合う
	24日	新緑遠足②	4名	ベリーベリーファームを散策し動物と触れ合う
	29日	移動販売	全員	買物を楽しみ、地域社会と関わる
6月	6日	誕生会	全員	6月生まれの方を祝う
	11日	避難訓練	全員	地震を想定した避難訓練
	12日	移動販売	全員	買物を楽しみ、地域社会と関わる
	15日	外出週間①	4名	川代公園～元気村かみくげを散策
	21日	外出週間②	4名	川代公園～元気村かみくげを散策
	26日	移動販売	全員	買物を楽しみ、地域社会と関わる
7月	2日	外出週間①	4名	ベルデ・ヴェールで喫茶を楽しむ
	4日	誕生会	全員	7月生まれの方を祝う
	10日	移動販売	全員	買物を楽しみ、地域社会と関わる
	13日	黒田庄こども園訪問	4名	園児との交流会
	24日	移動販売	全員	買物を楽しみ、地域社会と関わる
	28日	納涼大会	全員	台風接近のため中止 利用者職員のみで苑内で行う
8月	1日	誕生会	全員	8月生まれの方を祝う
	6日	外出週間①	4名	すき家の牛丼を味わう
	21日	移動販売	全員	買物を楽しみ、地域社会と関わる
	24日	外出週間②	4名	スイーツを味わう
9月	3日	外出週間①	4名	ベルデ・ヴェールで喫茶を楽しむ
	5日	誕生会	全員	9月生まれの方を祝う
	6日	避難訓練	全員	夜間の火災を想定した訓練
	11日	移動販売	全員	買物を楽しみ、地域社会と関わる
	19日	苑敬老会	全員	保育園児による遊戯や銭太鼓を楽しむ
	25日	移動販売	全員	買物を楽しみ、地域社会と関わる
10月	3日	誕生会	全員	10月生まれの方を祝う
	5日	さわやかドライブ	4名	フォルクスガーデンで散策と喫茶を楽しむ
	7日	秋祭り屋台見物	全員	黒田地区秋祭りの屋台来苑、玄関前で見物
	9日	移動販売	全員	買物を楽しみ、地域社会と関わる
	17日	避難訓練	全員	避難経路図を用いた図上訓練。
	18日	衣類移動販売	全員	買物を楽しみ、地域社会と関わる
	27日	苑運動会	全員	苑内で運動会開催 中学生ボランティアと一緒に楽しむ
	30日	移動販売	全員	買物を楽しみ、地域社会と関わる
11月	7日	誕生会	全員	11月生まれの方を祝う

行事名		対象者	概要
11月 13日	移動販売	全員	買物を楽しみ、地域社会と関わる
15日	外出週間	8名	Kajitsuのケーキを楽しむ
21日	文化祭	全員	職員による催し物などを楽しむ
27日	移動販売	全員	買物を楽しみ、地域社会と関わる
12月 5日	誕生会	全員	12月生まれの方を祝う
6日	消火訓練	全員	水消火器を使用した消火訓練
10日	外出週間	6名	大橋ラーメンを味わう
11日	移動販売	全員	買物を楽しみ、地域社会と関わる
19日	クリスマス会	全員	職員による催し物を楽しみ、ケーキでクリスマスを祝う
25日	移動販売	全員	買物を楽しみ、地域社会と関わる
1月 3日	百人一首大会	29名	正月を感じる
9日	誕生会	全員	1月生まれの方を祝う
15日	移動販売	全員	買物を楽しみ、地域社会と関わる
17日	外出週間	7名	ベルデヴェールの喫茶を楽しむ
23日	新年会、お茶会	全員	職員による催し物やお茶会を楽しみ新年を祝う
2月 3日	節分	全員	豆まきを行う
6日	誕生会	全員	2月生まれの方を祝う
12日	移動販売	全員	買物を楽しみ、地域社会と関わる
14日	外出週間	4名	ベルデヴェールの喫茶を楽しむ
26日	移動販売	全員	買物を楽しみ、地域社会と関わる
3月 6日	誕生会	全員	3月生まれの方を祝う
12日	移動販売	全員	買物を楽しみ、地域社会と関わる
14日	外出週間	6名	ラーメンを味わう
26日	移動販売	全員	買物を楽しみ、地域社会と関わる

地域交流実績

(人)

日付	行事名	参加者内訳		
		ボランティア	地域住民	計
4月 25日	つりがね草(舞踊)	6		6
5月 11日	黒田庄こども園訪問		70	70
13日	大正琴	6		6
30日	つりがね草(舞踊)	7		7
6月 25日	多可高校地域ふれあい交流	8		8
27日	つりがね草(舞踊)	6		6
7月 12日	黒田庄こども園訪問		70	70
8月 29日	つりがね草(舞踊)	5		5
9月 5日	慶祝訪問(西脇市)		12	12
9日	大正琴	4		4
19日	お元気会(銭太鼓) 敬老会	4		4
19日	黒田庄こども園来苑 敬老会	46		46
26日	つりがね草(舞踊)	5		5
10月 3日	一五会	10		10
7日	黒田地区秋祭り屋台見物		25	25
27日	黒田庄中学校ビギン 運動会	6		6
31日	つりがね草(舞踊)	6		6
3月 31日	護摩供養		89	89
合 計		119	266	385

音楽療法

音楽療法	水曜日 金曜日	小人数制 全体	兵庫県音楽療法士による音楽療法・歌・体操・ 楽器演奏
ビデオコンサート	月曜日	全体	デイルームにて音楽と映像のビデオを鑑賞

クラブ活動

クラブ名	活動日	概要
園芸	毎日	花の水やり、種蒔き
アニマル(鑑賞魚)	毎日	エサを与える。水槽の清掃
手芸	週1回	編み物、貼り絵、切り絵
年輪	週1回	コーラス

実習生等受入れ実績

実習期間	実習名	学校名	実習人数
6月4日～6月8日	トライやるウィーク	黒田庄中学校	4
7月2日～7月13日	就業体験	姫路聴覚特別支援学校	1
9月3日～9月7日	平成30年度給食管理臨地実習に係る委託実習	兵庫大学	2
11月16日	出前授業	黒田庄中学校3年生対象	57
12月10日～12月14日	就業体験	姫路聴覚特別支援学校	1
3月18日～3月22日	就業体験	姫路聴覚特別支援学校	1

給食課事業報告

月 日	行 事	行事食及び献立例	内 容
4月 11日	お楽しみ献立	花籠献立	(昼食) 旬の菜の花・苺で季節感を味わう。
25日	複数献立 (選択メニュー)	(鱈の山椒焼き 牛肉の柳川風煮	
5月 1日	創立記念献立	創立記念献立	(昼食) 旬の筍と木の芽を使用。
11日	複数献立 (選択メニュー)	(赤魚の煮つけ 牛肉と里芋の胡麻煮	
21日	寿司の日	押し寿司	(昼食)
22日	給食委員会	3～5月行事食の感想・意見等 年間行事	職員食堂
6月 5日	お好み焼き・ 焼きそばの日		(昼食) 鉄板を使用し焼きあげた。
15日	お楽しみ献立	あじさい献立	(昼食) あじさいゼリーで季節感を表現。
22日	複数献立 (選択メニュー)	(牛肉のおろし煮 カレーのパン粉焼き	
7月 7日	お楽しみ献立	七夕献立	(昼食) そうめんて涼感を味わう。
13日	複数献立 (選択メニュー)	(イワシのかば焼き 肉じゃが	
20日	お楽しみ献立	土用の丑	(昼食) うな井で季節を感じる。
28日	納涼大会	模擬店	模擬店を楽しむ(焼きそば・おでん)
8月 8日	手作りお菓子の日	フルーツ杏みつ	旬のスイカも使用
24日	複数献立 (選択メニュー)	(牛肉の柳川風煮 ほきの揚げ煮	
21日	給食委員会	5～7月の行事食意見・感想等	職員食堂
9月 17日	敬老会	敬老の日献立	(昼食) 赤飯・鯛を提供し敬老を祝う。
21日	秋のお彼岸	おはぎの日	(間食) きなこ・あんこ・抹茶の 3種類
10月 7日	秋祭り	秋祭り献立	(昼食) 祭りに合わせ、赤飯とすき焼き風煮を提供
8日	秋祭り	甘酒	(間食)
16日	複数献立 (選択メニュー)	(牛肉と里芋の胡麻煮 鮭の味噌焼き	
23日	寿司の日	押し寿司	(昼食)
11月 8日	お楽しみ献立	もみじ献立	(昼食) 卵巻き寿司・いなり寿司を楽しむ。
16日	複数献立 (選択メニュー)	(豆腐の落とし揚げあんかけ 牛肉のおろし煮	
19日	お好み焼き・ 焼きそばの日		(昼食) 鉄板を使用して焼きあげた。
20日	給食委員会	8～11月行事食の意見・感想等	職員食堂

12月21日	複数献立 (選択メニュー)	(鱈のレモン味噌焼き 高野豆腐の玉子とじ クリスマス献立 年越しそば	(昼食)ミートローフ、グリーンピースコロッケ、かぶら汁でクリスマスらしさを出した。
25日	お楽しみ献立		
31日	大晦日		
1月 1日	元旦	お節料理 レモン湯 七草かゆ (牛肉と里芋の胡麻煮 タラの揚げ煮	(昼食)おせち料理で新年を祝う。 (夕食)七草粥を味わう。
3日	百人一首大会		
7日	七草		
18日	複数献立 (選択メニュー)		
2月 3日	節分	節分献立(ちらし寿司) 12月～2月の行事食意見・感想 (鶏のネギ味噌焼き 牛肉のおろし煮	(昼食)節分行事に合わせて提供。 職員食堂
19日	給食委員会		
22日	複数献立 (選択メニュー)		
3月 3日	お楽しみ献立	ひなまつり献立(ちらし寿司) (牛肉の柳川風 赤魚の煮つけ おはぎの日	(昼食)雛祭り行事に合わせて提供。 (間食)利用者には抹茶・きなこ・あんこの3種類を提供。
15日	複数献立 (選択メニュー)		
28日	春のお彼岸		

1. 向陽苑で栽培されている野菜の収穫・下処理などをレクリエーションの一環として取り入れていただき、その都度旬の食材を献立に反映できるよう対応した。
 2. 北播磨給食施設協議会主催の給食相互支援・実地訓練に参加した。
- * 利用者誕生会に合わせて誕生日献立を提供。(毎月第1水曜日)
 - * 複数献立を月1回実施。(毎月第3金曜日)

利用者年間喫食数 (平成30年4月1日～平成31年3月31日) (食)

	特 養	短 期	デイサービス	合 計
朝 食	18,793	5,093	—	23,886
昼 食	17,303	5,391	3,342	26,036
夕 食	18,810	5,135	—	23,945
合 計	54,906	15,619	3,342	73,867

短期入所生活介護事業報告

1. 平成30年度の短期利用者数状況

(人)

月	西脇市 黒田庄町	西脇市 (黒田庄町以外)	丹波市	多可町	合計	利用者数	1人平均 利用日数	1日平均 利用者数
4	176	162	83	1	422	31	13.6	14.1
5	209	180	88	18	495	29	17.1	16.0
6	175	139	131	30	475	32	14.8	15.8
7	170	155	183	31	539	30	18.0	17.4
8	158	167	161	31	517	30	17.2	16.7
9	161	119	176	30	486	29	16.8	16.2
10	172	111	172	31	486	27	18.0	15.7
11	150	93	163	30	436	27	16.1	14.5
12	141	126	81	31	379	23	16.5	12.2
1	167	122	69	31	389	23	16.9	12.5
2	174	101	84	28	387	27	14.3	13.8
3	180	123	122	31	456	27	16.9	14.7
合計	2,033	1,598	1,513	323	5,467	335	16.3	15.0

平成29年度の短期利用者数状況

(人)

	西脇市 黒田庄町	西脇市 (黒田庄町以外)	丹波市	多可町	合計	利用者数	1人平均 利用者数	1日平均 利用者数
合計	2,591	1,994	602	123	5,310	320	16.6	14.5

平成28年度の短期利用者数状況

(人)

	西脇市 黒田庄町	西脇市 (黒田庄町以外)	丹波市	多可町	合計	利用者数	1人平均 利用者数	1日平均 利用者数
合計	3,584	1,135	368	365	5,452	276	19.8	14.9

2. 短期利用者月別要介護度状況

(人)

月	要支援	要介護 1	要介護 2	要介護 3	要介護 4	要介護 5	合計	平均 要介護度
4	0 (0)	68 (6)	72 (9)	170 (8)	108 (7)	4 (1)	422 (31)	2.8
5	0 (0)	68 (5)	85 (8)	201 (10)	141 (6)	0 (0)	495 (29)	2.8
6	0 (0)	82 (7)	87 (8)	144 (9)	151 (6)	11 (2)	475 (32)	2.8
7	0 (0)	95 (9)	68 (5)	161 (9)	153 (5)	62 (2)	539 (30)	3.0
8	0 (0)	58 (5)	94 (10)	133 (7)	153 (5)	79 (3)	517 (30)	3.2
9	0 (0)	64 (5)	134 (12)	109 (5)	89 (4)	90 (3)	486 (29)	3.0
10	0 (0)	85 (6)	121 (11)	96 (4)	91 (3)	93 (3)	486 (27)	3.0
11	0 (0)	72 (4)	83 (10)	136 (7)	94 (4)	51 (2)	436 (27)	2.9
12	0 (0)	64 (4)	76 (10)	128 (5)	80 (3)	31 (1)	379 (23)	2.8
1	0 (0)	67 (4)	53 (7)	127 (6)	111 (5)	31 (1)	389 (23)	3.0
2	4 (1)	68 (4)	77 (9)	119 (6)	118 (6)	1 (1)	387 (27)	2.7
3	0 (0)	68 (4)	101 (11)	130 (6)	157 (6)	0 (0)	456 (27)	2.8
合計	4 (1)	859 (63)	1,051 (110)	1,654 (82)	1,446 (60)	453 (19)	5,467 (335)	2.9

・上段は延利用者数

デイサービスセンター事業報告書

1. 平成30年度の通所利用者介護度別年間実績表 (人)

月	要支援 1	要支援 2	要介護 1	要介護 2	要介護 3	要介護 4	要介護 5	合計	開所 日数	1日平 均利用 者数
4	0	45	83	154	27	12	0	321	21	15.3
5	0	42	85	152	33	9	0	321	23	14.0
6	0	41	68	145	29	11	0	294	21	14.0
7	3	45	67	154	24	10	0	303	22	13.8
8	3	45	60	158	26	10	0	302	23	13.1
9	4	43	64	115	28	3	0	257	19	13.5
10	4	48	76	119	60	5	0	312	23	13.6
11	2	47	54	122	47	21	0	293	22	13.3
12	0	41	48	107	42	12	0	250	20	12.5
1	2	40	52	97	39	6	0	236	20	11.8
2	3	45	56	110	38	10	0	262	20	13.1
3	4	42	48	145	25	17	0	281	21	13.4
合計	25	524	761	1578	418	126	0	3,432	255	13.5

平成29年度の通所利用者介護度別年間実績表 (人)

要支援 1	要支援 2	要介護 1	要介護 2	要介護 3	要介護 4	要介護 5	合計	開所 日数	1日平 均利用 者数
187	641	935	1,017	451	255	23	3,509	257	13.7

平成28年度の通所利用者介護度別年間実績表 (人)

要支援 1	要支援 2	要介護 1	要介護 2	要介護 3	要介護 4	要介護 5	合計	開所 日数	1日平 均利用 者数
235	620	1,132	906	319	260	40	3,512	258	13.6

2. 通所利用者月別要支援・要介護度状況表 (人)

月	要支援 1	要支援 2	要介護 1	要介護 2	要介護 3	要介護 4	要介護 5	合計	平均要 介護度
4	0	6	14	15	3	2	0	40	1.7
5	0	6	13	15	3	2	0	39	1.7
6	0	6	11	15	4	2	0	38	1.8
7	1	6	10	17	3	2	0	39	1.7
8	1	6	9	17	3	2	0	38	1.8
9	1	6	9	15	4	1	0	36	1.7
10	1	6	9	14	6	1	0	37	1.8
11	1	6	8	14	5	2	0	36	1.8
12	0	6	7	14	5	2	0	34	1.9
1	1	6	8	12	3	2	0	32	1.8
2	1	6	10	12	4	2	0	35	1.7
3	1	5	9	15	4	3	0	37	1.9
合計	8	71	117	175	47	23	0	441	1.8

3. 通所サービス内容別実績 (人)

月	2～3 時間	3～4 時間	4～5 時間	5～6 時間	6～7 時間	7～8 時間	合 計
4	9	15	0	0	0	297	321
5	9	11	0	0	1	300	321
6	9	11	0	0	1	273	294
7	10	12	0	1	1	279	303
8	9	14	0	1	10	268	302
9	8	11	1	0	1	236	257
10	13	17	0	0	0	282	312
11	12	15	1	0	0	265	293
12	11	11	0	0	2	226	250
1	8	18	0	0	1	209	236
2	8	15	0	0	1	238	262
3	8	16	0	0	0	257	281
合計	114	166	2	2	18	3,130	3,432

4. 行事及び地域交流

実施期間	活動及び行事内容
H30.4/2～4/6	音楽療法、おじゃみダーツ、缶積みゲーム、カラオケ
4/9～4/13	音楽療法、舞踊ボランティア、外出（荘厳寺しだれ桜、なかやちよの森公園）、カラオケ
4/16～4/20	音楽療法、歌謡ボランティア、外出（金毘羅神社）、買物外出（Aコープ）、料理レク（ホットケーキ）、おじゃみのせゲーム、中庭の八重桜花見（中庭でティータイム）、避難訓練

4/23～4/27	音楽療法、外出（円応教の八重桜とこいのぼり、東山古墳群）、うちわゲーム、輪投げ、ボーリング、季節の工作（こいのぼり）
4/30～5/4	グランドゴルフ、シール貼りじゃんけん、手遊び、脳トレゲーム、外出（八千代区俵田のこいのぼりとれんげ畑）、卓上ホッケー、創立25周年記念式典参加
5/7～5/11	音楽療法、ボーリング、外出（なかやちよの森公園溪流の広場、柏原・木の根橋）、数字合わせゲーム
5/14～5/18	音楽療法、舞踊ボランティア、歌謡ボランティア、料理レク（あんクレープ）、買物外出（Aコープ）、避難訓練
5/21～5/25	音楽療法、外出（多可町余暇村公園パラ園）、新聞を使ったゲーム、ペットボトル遊び、工作（ぺったん作り）、手遊び、季節の工作（壁紙・藤の花）
5/28～6/1	音楽療法、買物外出（マックスバリュ）、外出（元気村かみくげ）、ペットボトル遊び、タオルでおじゃみ投げゲーム、季節の工作（壁紙・藤の花）
6/4～6/8	音楽療法、外出（柏原・木の根橋）、爆弾ゲーム、トランプ、お椀で玉運び、季節の工作（藤の花）、トライやるウィーク中学生と交流
6/11～6/15	音楽療法、舞踊ボランティア、ほほえみの会ボランティア、外出（やしろ鴨川の郷、西林寺の紫陽花）、誰々ゲーム、輪投げ、避難訓練
6/18～6/22	音楽療法、歌謡ボランティア、買物外出（Aコープ）、ボール色分けゲーム、コイン探しゲーム、季節の工作（七夕飾り）
6/25～6/29	音楽療法、地域ふれあいプロジェクト（高校生とお好み焼き）、サイコロゲーム、トランプゲーム、外出（小新屋観音）、買物外出（Aコープ）、季節の工作（あさがお）
7/2～7/6	音楽療法、季節の工作（七夕飾り、壁紙・あさがお）、うちわで遊ぶ、脳トレボールゲーム、ボーリング
7/9～7/13	音楽療法、ジェスチャーゲーム、輪投げ、買物外出（バザールタウン）、ぎりぎりおじゃみ寄せゲーム、歌謡ボランティア
7/16～7/20	音楽療法、外出（柏原・木の根橋）、ボール投げゲーム、貼り絵（花火）、トランプゲーム
7/23～7/27	音楽療法、買物外出（Aコープ）、触って触ってなんでしようゲーム、料理レク（お好み焼き）、ボーリング
7/30～8/3	音楽療法、ボーリング、輪投げ、紙飛行機飛ばし、買物外出（Seria）
8/6～8/10	音楽療法、グランドゴルフ、ボール遊び、おじゃみ投げゲーム、買物外出（Aコープ）的当てゲーム
8/13～8/17	音楽療法、ボール遊び、体操、風船バレー、カレンダーぬり絵、買物外出（Aコープ）料理レク（かき氷）
8/20～8/24	音楽療法、料理レク（チョコレートパフェ）、歌謡ボランティア、買物外出（Aコープ）カラオケ、工作（トンボ）
8/27～8/31	音楽療法、バランスゲーム、スリッパ飛ばし
9/3～9/7	音楽療法、紙飛行機飛ばし、買物外出（マックスバリュ）、坊主めくりゲーム
9/10～9/14	音楽療法、舞踊ボランティア、外出（やしろ鴨川の郷）、風船バレー、おじゃみ投げ
9/17～9/21	音楽療法、紙コップくずし、トランプゲーム、特養敬老会に参加、歌謡ボランティア
9/24～9/28	音楽療法、カラオケ、料理レク（巻きソフトクッキー）、外出（中区間子の曼殊沙華と東山古墳群）
10/1～10/5	音楽療法、外出（糞屋ダム、ハーモニーパーク）、ボランティア（一五会）、輪投げ、カラオケ
10/8～10/12	音楽療法、運動会、外出（ミライエ）
10/15～10/19	音楽療法、歌謡ボランティア、料理レク（アイスクレープ）、枝豆収穫、外出（大木町コスモス畑、鍛冶屋線市原駅記念館）
10/22～10/26	音楽療法、カラオケ、中庭でティータイム、さつま芋掘り、外出（大木町コスモス畑、鍛冶屋線市原駅記念館、ラベンダーパーク多可のビーズデコール展）、玉入れ
10/29～11/2	音楽療法、新聞紙を使ったゲーム、テーブルホッケー、風船バレー、買物外出（Aコープ）
11/5～11/9	音楽療法、外出（なか・やちよの森公園、ラベンダーパーク）、輪投げ、ボウリング
11/12～11/16	音楽療法、外出（荘厳寺）、料理レク（いもあんクレープ）、おじゃみ投げゲーム
11/19～11/23	グランドゴルフ、ボール遊び、特養文化祭に参加、外出（柏原・木の根橋、小新屋観音）、バランスゲーム、缶転がしゲーム
11/26～11/30	音楽療法、フラフープコロコロ玉転がし、風船バレー、サッカー、ボウリング
12/3～12/7	音楽療法、輪っかにおじゃみ入れゲーム、輪っかで遊ぼう、輪投げ、体操

12/10～12/14	音楽療法、クリスマスオーナメント作り、傘袋ダーツ、グランドゴルフ
12/17～12/21	音楽療法、ボウリング、特養クリスマス会に参加、ビンゴゲーム、干支のはり絵
12/24～12/28	音楽療法、ビンゴゲーム、干支のはり絵、サイコロ色別おじゃみ投げゲーム
H31.1/4	百人一首
1/7～1/11	音楽療法、書初め、初詣（播州成田山、船町蛭子神社）、紅白玉入れ、干支のはり絵
1/14～1/18	音楽療法、初釜（抹茶）、初詣（播州成田山）、買物外出（バザールタウン）
1/21～1/25	音楽療法、料理レク（豆腐を使ったホットケーキ）、ボールを使ったゲーム、特養新年会に参加、輪投げ、だるま落とし
1/28～2/1	音楽療法、ボウリング、宝探しゲーム、的当てゲーム、節分鬼退治
2/4～2/8	音楽療法、節分鬼退治、棒を使ったゲーム、ボールを使った数遊び
2/11～2/15	音楽療法、的当てゲーム、料理レク（ホットケーキぜんざい）、お雛様飾りつけ
2/18～2/22	音楽療法、グランドゴルフ、宝探しゲーム、風船バレー
2/25～3/1	音楽療法、外出（やしろ鴨川の郷）、紙コップでの的当て、ボール投げ
3/4～3/8	音楽療法、輪投げ、ボウリング
3/11～3/15	音楽療法、サイコロゲーム、料理レク（薄切り餅とホットケーキ）、グランドゴルフ
3/18～3/22	音楽療法、的当てゲーム、外出（ハーモニーパーク）、バランスゲーム、ボウリング
3/25～3/29	音楽療法、連想ゲーム、外出（ハーモニーパーク）、バランスゲーム

5. 通所職員研修他

月 日	研修内容	主 催	場 所	参加者
H30.4.19	平成30年度総会	西脇市通所サービス事業所連絡会	西脇市総合市民センター	生活相談員
H30.6.21	平成30年度連絡会（研修会）	西脇市通所サービス事業所連絡会	マナビータ・プラザ	生活相談員
H30.6.25	平成30年度第1回職員研修会	東播磨ブロック老人福祉事業協会	小野市うるおい交流館エクラ	介護職員
H30.10.20	平成30年度西脇市通所サービス事業所研修会	西脇市通所サービス事業所連絡会	特別養護老人ホーム楽寿園	生活相談員
H30.11.26	平成30年度社会福祉援助基礎研修（Bコース）	兵庫県社会福祉協議会	兵庫県社会福祉研修所	介護職員
H30.12.7	平成30年度社会福祉援助基礎研修（Bコース）	兵庫県社会福祉協議会	兵庫県社会福祉研修所	介護職員
H31.1.18	デイ部会第3回職員研修会	兵庫県老人福祉事業協会	兵庫県民会館	生活相談員
H31.2.14	平成30年度研修会『みんなで家族支援について考えよう』	西脇市通所サービス事業所連絡会	マナビータ・プラザ	生活相談員

6. 通所運営推進会議

月 日	研修内容	場 所	参加者
H30.9.14	平成30年度第1回運営推進会議	向陽苑	利用者代表、にしわき北地域包括支援センター職員、デイ管理者、地域支援課課長、デイ生活相談員
H31.3.13	平成30年度第2回運営推進会議	向陽苑	黒田民生委員、利用者代表、にしわき北地域包括支援センター職員、事務長（デイ管理者代理）、地域支援課課長、デイ生活相談員

居宅介護支援事業事業報告

1. 平成30年度 居宅サービス計画作成数及び向陽苑居宅サービス利用数一覧表(人)

月	作成数	予防給付	介護給付	デイ向陽苑 利用数	短期向陽苑 利用数
4	50	8	42	21	8
5	50	8	42	20	6
6	50	8	42	21	6
7	51	10	41	21	7
8	50	10	40	20	5
9	48	10	38	20	5
10	50	10	40	20	5
11	52	11	41	21	5
12	51	9	42	18	4
1	50	11	39	18	5
2	53	11	42	18	8
3	55	11	44	19	6
合計	610	117	493	237	70

※ 介護支援専門員 2名（常勤1名、支援センター兼務1名）

平成28年度・29年度の居宅サービス計画作成数及び向陽苑居宅サービス利用数一覧表(人)

年度	作成数	予防給付	介護給付	デイ向陽苑 利用数	短期向陽苑 利用数
29	590	114	476	256	67
28	654	136	518	260	103

2. その他

- ・住宅改修相談対応件数 3件
- ・要介護認定調査委託件数 42件

3. 居宅職員研修、会議等

月 日	研修内容	主 催	場 所	参加者
H30.6.20	平成30年度西脇多可主任介護支援専門員研修会	西脇市社会福祉協議会	西脇市茜が丘 複合施設 Miraie	介護支援 専門員
H30.8.27	平成30年度第1回介護医療 連携推進会議	社会医療法人社団正 峰会桜丘あんしんケ アコールセンター	大山記念病院4階 会議室	介護支援 専門員
H30.12.19	平成30年度居宅介護支援事 業者説明会	西脇市福祉部 長寿福祉課	西脇市立大野隣保 館	介護支援 専門員
H31.2.19	平成30年度第2回介護医療 連携推進会議	社会医療法人社団正 峰会桜丘あんしんケ アコールセンター	大山記念病院4階 会議室	介護支援 専門員

在宅介護支援センター事業報告書

1. 事業活動

①独居・高齢者世帯、同居高齢者への訪問（実態把握、相談）

平成 30 年度相談人数及び実態把握人数（人）

月	相談人数	実態把握
4	42	40
5	59	56
6	58	56
7	59	59
8	62	59
9	55	51
10	56	53
11	54	52
12	54	51
1	55	53
2	53	52
3	55	52
合計	662	634

前年度、前々年度実態把握人数（人）

29年度	28年度
48	46
56	45
56	56
55	51
56	45
47	55
52	53
52	52
55	53
55	52
51	39
51	53
634	600

※ソーシャルワーカー（正職員 1 名）

世帯別訪問人数

（人）

独居	高齢者世帯	同居	合計
259	231	144	634

②地区介護予防運動教室実施

平成 30 年 9 月 4 日～平成 30 年 11 月 20 日（12 回）

場所 黒田庄地区コミセン 1 階研修室 延べ参加人数 255 名（参加実人数 27 名）

講師 柔道整復師 出口 直人氏

③介護予防啓発事業実施（2 回）

・平成 30 年 6 月 23 日

場所 特別養護老人ホーム向陽苑

対象者 黒田庄地区在住の 65 歳以上の方 参加人数 21 名

講師 小林 純子氏

・平成 30 年 9 月 8 日

場所 特別養護老人ホーム向陽苑

対象者 黒田庄地区在住の 65 歳以上の方 参加人数 13 名

講師 歯科衛生士 小林 善子氏

2. 在宅職員研修、会議等

月 日	研修内容	主 催	場 所	参加者
H30. 4. 17	平成 30 年度西脇市在宅介護支援センター連絡会	西脇市福祉部	西脇市健康づくりセンター	ソーシャルワーカー
H30. 5. 15	5 月地域包括・在宅介護支援センター連絡会	西脇市福祉部 長寿福祉課	西脇市健康づくりセンター	ソーシャルワーカー
H30. 6. 15	ほほえみの会（黒田庄地区ひとり暮らし高齢者食事会）	西脇市 社会福祉協議会	黒っこプラザ	ソーシャルワーカー
H30. 6. 25	平成 30 年度在宅介護支援センター介護予防運動教室従事者打合せ会	西脇市暮らし安心部 健康課	西脇市健康づくりセンター	ソーシャルワーカー
H30. 7. 11	平成 30 年度総会及び記念講演会	東播磨ブロック地域包括・在宅介護支援センター連絡協議会	小野市うるおい交流館エクラ	ソーシャルワーカー
H30. 7. 18	7 月地域包括・在宅介護支援センター（認知症相談センター）連絡会	西脇市福祉部 長寿福祉課	西脇市立西脇病院	ソーシャルワーカー
H30. 8. 10	平成 30 年度食の力を活かした高齢者自立支援事業の連絡会	西脇市暮らし安心部 健康課	西脇市民会館	ソーシャルワーカー
H30. 9. 14	平成 30 年度北播磨認知症カフェ研修会・連絡会	加東健康福祉事務所	小野市うるおい交流館エクラ	ソーシャルワーカー
H30. 9. 25	食の力を活かした高齢者自立支援事業打ち合せ会	西脇市暮らし安心部 健康課	西脇市健康づくりセンター	ソーシャルワーカー
H30. 10. 18	第 23 回自衛消防競技大会	西脇多可防火協会	西脇消防署 南側駐車場	ソーシャルワーカー
H30. 11. 12	あんしんはーとねっと事業報告会及び勉強会	西脇市福祉部 長寿福祉課	西脇市茜が丘複合施設 Miraie	ソーシャルワーカー
H30. 11. 26	平成 30 年度食の力を活かした高齢者自立支援事業フレイル予防講演会	西脇市暮らし安心部 健康課	小野市うるおい交流館エクラ	ソーシャルワーカー
H30. 12. 18	12 月地域包括・在宅介護支援センター連絡会	西脇市福祉部 長寿福祉課	西脇市健康づくりセンター	ソーシャルワーカー
H31. 2. 20	平成 30 年度黒田庄地区民生委員児童委員・介護支援専門員等連携会議	西脇市福祉部 長寿福祉課	黒っこプラザ	ソーシャルワーカー
H31. 2. 25	平成 30 年度食の力を活かした高齢者自立支援事業のコミュニティ会議	西脇市暮らし安心部 健康課	西脇市民会館	ソーシャルワーカー
H31. 2. 27	生活保護制度研修会	にしわき北地域包括支援センター・にしわき南地域包括支援センター	西脇市生涯学習まちづくりセンター	ソーシャルワーカー